

CAMT.052.001.08 – BANKSZÁMLA ÉRTESÍTŐ - BANK TO CUSTOMER ACCOUNT REPORT

EGYENLEGÉRTESÍTŐ - BALANCE REPORT (MT941),

KÖZBENSŐ KIVONAT - INTERIM TRANSACTION REPORT (MT942)

VÁLASZ ÁLTALÁNOS ÁLLAPOT LEKÉRDEZÉSRE - SUMMARY OF OUTSTANDING OPERATIONS RESPONSE (MT298/SMT851)

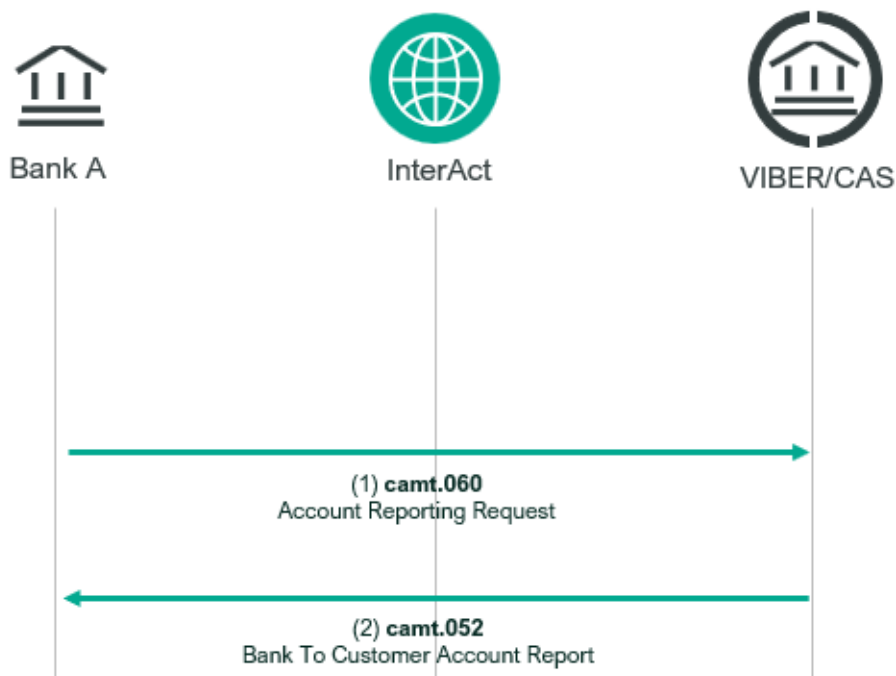
- **Tartalom**

A CAS információt küld a közvetlen résztvevő javára teljesített fizetési műveletekről.

Egyenlegértesítő (Balance Report)

A közvetlen résztvevő camt.052.001.08 típusú SWIFT üzenet útján egyenlegértesítőt kérhet a CAS-tól camt.060.001.05 típusú SWIFT üzenet segítségével. A camt.052.001.08 típusú SWIFT üzenet az adott VIBER üzleti napon az üzenet elküldésének időpontját megelőzően a lekérdező közvetlen résztvevő bankszámláján teljesített (jóváírt és megterhelt) fizetési műveleteket tartalmazza. A törölt, visszautasított fizetési műveletekről nem ad információt.

Balance Report

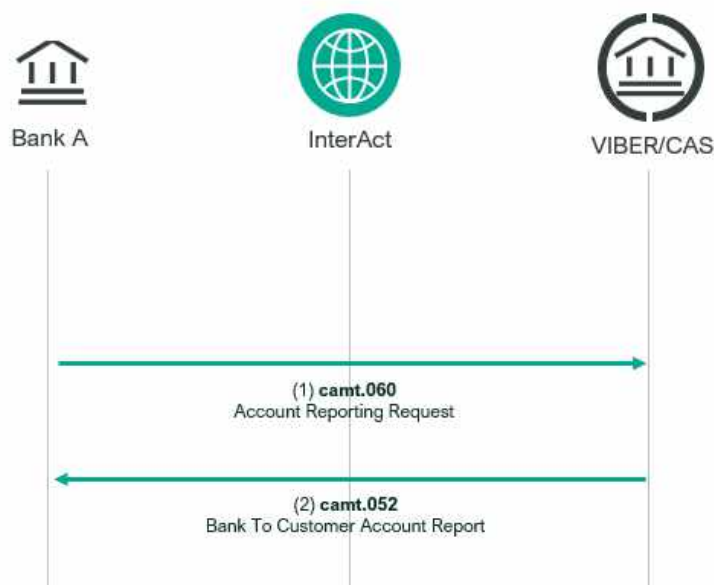


Közbenső kivonat (Interim Transaction Report)

A CAS a közvetlen résztvevő camt.060.001.05 típusú SWIFT üzenetére küldi a camt.052.001.08 típusú SWIFT üzenetet, mely az adott elszámolási napon előzőleg küldött camt.052.001.08 típusú SWIFT üzenet időpontjától eltelt időben teljesített fizetési megbízásokat tartalmazza.

Az üzenet a teljesített fizetési műveleteket (*a Document/BkToCstmrAcctRpt/Rpt/Ntry elemben*) terhelési és jóváírási tételenként csoportosítva értékeik alapján emelkedő sorrendben szerepelteti.

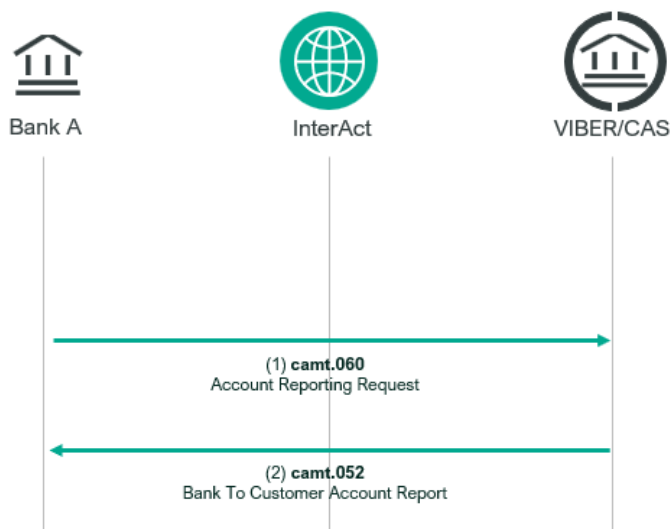
Interim Transaction Report



Válasz az általános lekérdezésre (Summary of Outstanding Operations Response)

A CAS camt.052.001.08 SWIFT-üzenettel válaszol a közvetlen résztvevő által benyújtott általános lekérdezésre (camt.060.001.05).

Summary of Outstanding Operations Request/General message status query (SMT801) & Summary of Outstanding Operations Response/Response to general enquiry (SMT851)



Elemspecifikáció

Az alábbi táblázatban látható a SWIFT formátumspecifikáció.

M/O	Element	MX options	941	942	851	MT equivalent field	MT equivalent field name
M	AppHdr /Fr/FIId/FinInstnId/BICFI	CAS settlement BIC	X	X	X	n/a	
M	AppHdr /To/FIId/FinInstnId/BICFI	receiving BIC	X	X	X	n/a	
M	AppHdr /BizMsgIdr	Business Message Identifier	X	X	X	n/a	
M	AppHdr /MsgDefIdr	camt.052.001.08	X	X	X	n/a	
M	AppHdr /BizSvc	swift.iap.02	X	X	X	n/a	
M	AppHdr /CreDt	Creation Date and Time	X	X	X	n/a	
M	Document /BkToCstmrAcctRpt/GrpHdr/MsgId	Message Identification	X	X	X	20	TRN
M	Document /BkToCstmrAcctRpt/GrpHdr/CreDtTm	Creation Date and Time	X	X	X	13D L12	941,942: date/time indication 851: CAS action time
M	Document /BkToCstmrAcctRpt/GrpHdr/OriginalBizQry/MsgId	Original Message Identification	X	X	X	21	Related Reference
M	Document /BkToCstmrAcctRpt/Rpt/Id	Report Identification	X	X	X	28 28C 20	941: statement number 942: entry number 851: TRN
M	Document /BkToCstmrAcctRpt/Rpt/RptPgntn/PgNb	Page Number	X	X	X	28 28C L03	941: sequence number 942: sequence number 851: page number
M	Document /BkToCstmrAcctRpt/Rpt/RptPgntn/LastPgInd	Last Page Indicator	X	X	X	n/a	
M	Document /BkToCstmrAcctRpt/Rpt/Acct/Id/Othr/Id	Account Identification (BIC)	X	X	X	25 L04 (first)	941,942: primary BIC 851: primary BIC
O	Document /BkToCstmrAcctRpt/Rpt/Bal/Tp/CdOrPrtry/Cd	Balance Type “OPBD” or “CLBD”(941) “ITBD”(851)	X		X	n/a	
O	Document /BkToCstmrAcctRpt/Rpt/Bal/Amt	Balance Amount (Opening/Closing/Interim)	X		X	60F 62F L09	Opening Balance and Ccy Closing Balance and Ccy Balance and Ccy
O	Document /BkToCstmrAcctRpt/Rpt/Bal/CdtDbtInd	Balance Credit/debit Indicator “CRDT” or “DBIT”	X		X	60F 62F L09	Credit/Debit Indicator

M/O	Element	MX options	941	942	851	MT equivalent field	MT equivalent field name
O	Document/BkToCstmrAcctRpt/Rpt/Bal/Dt/DtTm	Balance Date/Time	X		X	60F 62F	
O	Document/BkToCstmrAcctRpt/Rpt/TxsSummry/TtlCdtNtries/NbOfNtries	Total Credit Entries/Number	X	X		90C	number of credits
O	Document/BkToCstmrAcctRpt/Rpt/TxsSummry/TtlCdtNtries/Sum	Total Credit Entries/Sum	X	X		90C	sum of credits
O	Document/BkToCstmrAcctRpt/Rpt/TxsSummry/TtlDbtNtries/NbOfNtries	Total Debit Entries/Number	X	X		90D	number of debits
O	Document/BkToCstmrAcctRpt/Rpt/TxsSummry/TtlDbtNtries/Sum	Total Debit Entries/Sum	X	X		90D	sum of debits
O	Document/BkToCstmrAcctRpt/Rpt/Ntry/Amt	Entry Amount		X		61	statement line amount and ccy
O	Document/BkToCstmrAcctRpt/Rpt/Ntry/CdtDbtInd	Entry Credit/Debit Indicator “CRDT” or “DBIT”		X		61	statement line credit/debit indicator
O	Document/BkToCstmrAcctRpt/Rpt/Ntry/Sts/Cd	Entry Status Code: “BOOK”		X		n/a	
O	Document/BkToCstmrAcctRpt/Rpt/Ntry/BookgDt/DtTm	Entry Booking Date and Time		X		61	statement line posting date/time
O	Document/BkToCstmrAcctRpt/Rpt/Ntry/ValDt/Dt	Entry Value Date		X		61	statement line value date
O	Document/BkToCstmrAcctRpt/Rpt/Ntry/BkTxCd/Prtry/Cd	Entry Bank Transaction Code		X		61	statement line transaction type
O	Document/BkToCstmrAcctRpt/Rpt/Ntry/NtryDtls/TxDtls/Refs/InstrId	Entry Instruction Identification		X		61	statement line TRN
O	Document/BkToCstmrAcctRpt/Rpt/Ntry/NtryDtls/TxDtls/RltdPties/Dbtr/Pty/Id/OrgId/AnyBIC	Entry Debtor BIC		X		61	statement line debit BIC
O	Document/BkToCstmrAcctRpt/Rpt/Ntry/NtryDtls/TxDtls/RltdPties/Cdtr/Pty/Id/OrgId/AnyBIC	Entry Creditor BIC		X		61	statement line credit BIC
O	Document/BkToCstmrAcctRpt/Rpt/AddtlRptInf	Additional Report Information	X	X	X	86 34F see below	941,942: “REQUESTED BY MEMBER” 942: floor limit amount and ccy 851: see below (type 1,2 or 3)

Formátumspecifikáció

- A **Document/BkToCstmrAcctRpt/GrpHdr/CreDtTm** jelzi azt az időpontot, amikor a CAS megkezdte a camt.052.001.08 SWIFT-üzenet generálását.
- A **Document/BkToCstmrAcctRpt/GrpHdr/OrgnlBizQry/MsgId** tartalmazza a küldött camt.060.001.05 üzenet azonosítóját, amelyre válaszol.
- A **Document/BkToCstmrAcctRpt/Rpt/Acct/Id/Othr/Id** tartalmazza az üzenet feladójának BIC-kódját, akinek közvetlen résztvevői státusza lekérdezésre kerül.
- A **Document/BkToCstmrAcctRpt/Rpt/Bal** elem kötelező az Egyenlegértékesítő és az Általános lekérdezésre adott válasz esetében:

/Tp/CdOrPrtry/Cd jelzi, hogy

- nyitóegyenlegről (OPBD) vagy
- záróegyenlegről (CLBD) van-e szó az Egyenlegértékesítő esetében, illetve
- közbenső egyenlegről (ITBD) az Általános lekérdezésre adott válasz esetében.

Az **/Amt** jelzi a közvetlen résztvevő egyenlegét a camt.052.001.08 SWIFT-üzenet elküldésének időpontjában.

A **/CdtDbtInd** tartalmazza az összeg Jóváírás/Terhelés indikátorát:

- A CRDT pozitív egyenleget jelent,
- A DBIT negatív egyenleget jelent.

A **/Dt/DtTm** a camt.052.001.08 SWIFT-üzenet elküldésének időpontját adja meg.

- A **Document/BkToCstmrAcctRpt/Rpt/TxsSummry** elem kötelező az Egyenlegértékesítő és a Közbenső egyenlegértékesítő esetében:

A **/TtlCdtNtries/NbOfNtries** a jóváírt üzenetek számát adja meg, és

A **/TtlCdtNtries/Sum** a camt.052.001.08 üzenet elküldésének időpontjáig jóváírt teljes összeget mutatja.

A **/TtlDbtNtries/NbOfNtries** adja meg a terhelt üzenetek számát, a

/TtlDbtNtries/Sum pedig a camt.052.001.08 üzenet elküldésének időpontjáig megterhelt teljes összeget mutatja meg.

- A **Document/BkToCstmrAcctRpt/Rpt/Ntry** elem kötelező a teljesített tranzakciókat tartalmazó Közbenső egyenlegértékesítőhöz:

/Amt tartalmazza a megbízás összegét és pénznemét,

/CdtDbtInd jelzi, hogy a megbízás terhelési (DBIT) vagy jóváírási (CRED) tranzakció-e,

/Sts/Cd mindig: „BOOK”,

/BookgDt/DtTm tartalmazza a megbízás benyújtásának dátumát,

/ValDt/Dt tartalmazza a teljesítés dátumát,

/BkTxCd/Prtry/Cd tartalmazza a megbízás típusát („Snnn” formátumban, ahol az utolsó három karakter a SWIFT-üzenet típusa, vagy NTRF számlaátvezetés esetén: az S009 például azt jelenti, hogy a megbízás egy pacs.009.001.08 üzenet),

/NtryDtIs/TxDtIs/Refs/InstrId tartalmazza a megbízás azonosítóját (Message Identification)

/NtryDtIs/TxDtIs/RltdPtIs/Dbtr/Pty/Id/OrgId/AnyBIC tartalmazza a megterhelt fél 11 karakteres BIC-kódját és

/NtryDtIs/TxDtIs/RltdPtIs/Cdtr/Pty/Id/OrgId/AnyBIC tartalmazza a jóváírandó fél 11 karakteres BIC-kódját.

Ismétlődő elemek: Minden kivonatsorhoz egy külön Ntry elem tartozik.

Oldalszámozás: Minden 50. kivonatsor után külön üzenetre tagolódik (mindegyik egyedi MsgId-vel rendelkezik).

• **Document/BkToCstmrAcctRpt/Rpt/AddtlRptInf** **Additional Report Information**

- Egyenlegértesítő esetén ez jelzi a camt.052.001.08 SWIFT-üzenet generálásának okát, és mindig „REQUESTED BY MEMBER” („TAG ÁLTAL KÉRT”) szöveggel van kitöltve.
- Közbenső kivonat esetén a mező „REQUESTED BY MEMBER” szöveggel kerül kitöltésre. Ez az elem tartalmazza az alsó határértéket (tizedesjellel) és a devizát is, ha az a beérkező camt.060.001.08 üzenetben szerepelt. Ezek az adatok „/” jelekkel vannak elválasztva. Pl. „REQUESTED BY MEMBER//HUF1.00”
- Általános lekérdezésre adott válasz esetén típustól (1-es, 2-es vagy 3-as) függ.

A komponens mezők az alábbi mező címkével vannak összekapcsolva, // jelöléssel elválasztva, a típus számával az elején, az alábbiak szerint:

Az **L04 mező** az üzenet benyújtójának BIC kódját tartalmazza, amely közvetlen résztvevő állapotára történik a lekérdezés.

Az **L01 mező** a CAS / sor / megbízás / vagy számla állapotát mutatja:

- **CAS Object State (CAS)** megmutatja a CAS lekérdezéskori állapotát. A CAS állapota lehet:
 - CAS/SUSPENDED, mikor a CAS működését felfüggesztették, az elszámolási folyamatot leállították.
 - CAS/NOTSUSP, mikor a CAS nincs felfüggesztve.
- **CAS Object State (Queue)** A lekérdező sorára vonatkozó információkat tartalmazza. Sorbanállás esetén a megbízás részletezése (L02) a sor elején álló megbízásra vonatkozik.

A következő kulcs_szavak szerepelhetnek ebben a mezőben:

- QUEUE/BLOCKED-NOFUNDS, mikor a közvetlen résztvevőnek sora keletkezett, a sor elején álló megbízás elegendő fedezet hiánya miatt nem elszámolható.

- QUEUE/BLOCKED-CAS, mikor a sor elején álló megbízás nem számolódhat el, mivel a CAS felfüggesztésre került.
- QUEUE/BLOCKED-ACCTSUSP, mikor a sor elején álló megbízás nem számolódhat el, mivel a terhelendő fél számláját felfüggesztették.
- QUEUE/CLEAR, mikor a sor lebontásra került, nincs sorba álló megbízás.
- **CAS Object State (Payment)** A CAS-ben lévő még el nem számolt megbízásokat összegzi. Ezen sor után szereplő **L11** mező az adott állapotban lévő megbízások számát, a **32B** mező ezen megbízások összesített értékét adja meg.
 - PAYMENT/AWAITFUNDS, mikor a megbízás sorban áll;
 - PAYMENT/CREDITSUSP, mikor a megbízás a jóváírandó fél számlájának felfüggesztése miatt nem tud elszámolódni.
 - PAYMENT/PENDING, mikor a megbízás várja az elszámolás indulását;
 - PAYMENT/WAREHOUSED, mikor a megbízás várja az új CAS teljesítési napot.
- **CAS Object State (Account)** azon közvetlen résztvevő egy számlájáról ad információt (BIC kód), amelyet felfüggesztettek.

ACCOUNT állapota lehet:

- SUSPENDED, mikor a számlát a CAS-ben felfüggesztették mind a terhelési, mind a jóváírási tranzakciók tekintetében.
- CREDITSUSP, a számlát - jóváírások tekintetében - a CAS-ben felfüggesztették
- DEBITSUSP, a számlát - terhelések tekintetében - a CAS-ben felfüggesztették

Az 1-es típus a következő elemeket tartalmazza:

- típus számát (1)
- CAS elszámolási állapot (CAS Object state) (CAS) – L01 formátum szerint
- CAS Napközbeni hitelkeret típusa/devizanem és összeg (CAS limit amount and currency) – az L13 szerint (opcionális)

Ha egy vagy több foglalás (reservation) van hozzárendelve a számlához, akkor az a következőket is tartalmazza:

- CAS-foglalások összege és devizaneme (CAS reservations amount and currency) – az L14 szerint (opcionális)
- CAS object state (queue) – az L01 szerint (opcionális)

A beküldő sorbanálló megbízásainak részletei. Ha egy sor blokkolva van (QUEUE/BLOCKED), csak a sor elején álló fizetési megbízás részletei jelennek meg.

Ha a beküldőnek nincs sorbanálló megbízása, akkor QUEUE/CLEAR jelenik meg az értesítőben.

- CAS üzenet részletei (CAS message details) – az L02 szerint (opcionális)

- összeg és devizanem (amount and currency) – a 32B szerint (opcionális)
- pl. „1//L01 CAS/NOTSUSP//L13 OVERDRAFT/HUF1000000.00//L01
QUEUE/BLOCKED-NOFUNDS//L02 D231028100100OTPVHUH-
BXXX2310280000981//32B HUF123.00”

Példa:

Az OTP Bank **aktuális állapotinformációkat** kér a CAS-tól (camt.060.001.05, üzenetazonosító: OR9910121016), amelyre a CAS a következő camt.052.001.08 üzenettel válaszol.

<https://www.mnb.hu/letoltes/camt-052-001-08-type1.txt>

2-es típus:

Ez a típus a CAS-on belüli, még el nem számolt fizetési megbízások állapotának összefoglalására szolgál. A megbízás állapotát követi az ebben az állapotban lévő megbízások száma és azok összértéke.

Ha ötnél több különböző állapotban vannak elszámolatlan fizetési megbízások, akkor öt állapotból álló minden egyes csoportra külön 2-es típusú camt.052.001.08 kerül elküldésre. Ha nincsenek elszámolatlan fizetési megbízások, akkor nem kerül sor 2-es típusú camt.052 generálására.

Minden megbízási állapot esetében a 2-es típusú Additional report information elem az alábbi elemeket tartalmazza:

- típus száma
- megbízás állapota (CAS object state (payment)) – L01 szerint (harmadik)
- megbízások száma (CAS object count) – az L11 szerint
- összeg és devizanem (amount and currency) – a 32B (második) szerint, kivéve, hogy tizedesvessző helyett tizedespontot kell használni
- pl. „2//L01 PAYMENT/AWAITFUNDS//L11 12//32B HUF10837635.00//L01
PAYMENT/CREDITSUSP//L11 1//32B HUF900000.00”

Példa:

<https://www.mnb.hu/letoltes/camt-052-001-08-type2.txt>

3-as típus:

Ez a típus a résztvevők felfüggesztett számláinak adatait tartalmazza. Tartalmaz minden olyan BIC-kódot, amelynek felfüggesztett számlája van, így egy több BIC-kódhoz kapcsolódó egyetlen felfüggesztett számla több elem felvételét eredményezi.

Megjegyzendő, hogy ha egy résztvevőt felfüggesztenek, akkor az adott szervezet összes számlája felfüggesztésre kerül, és ezeket ez az üzenet külön felsorolja.

Ha ötnél több felfüggesztett számla van, akkor minden ötödik számla után külön 3-as típusú camt.052.001.08 kerül elküldésre. Ha nincsenek felfüggesztett számlák, akkor nem kerül sor 3-as típusú camt.052 generálására.

Minden számla esetében a 3-as típusú További értesítőinformációk (Additional report information) az alábbi elemeket tartalmazzák:

- típus száma
- Közvetlen VIBER résztvevő számlájának állapota (CAS object state (account)) –L01 mező szerint (negyedik)
- Felfüggesztett számlával rendelkező közvetlen VIBER résztvevő BIC-kódja (CAS member BIC) – az L04 szerint (második)
- pl. „3//L01 ACCOUNT/SUSPENDED//L04 OTPVHUHBXXX”

Példa:

<https://www.mnb.hu/letoltes/camt-052-001-08-type3.txt>

Oldalszámozás:

Több camt.052.001.08 (mindegyik egyedi MsgId-vel) generálódik minden camt.060.001.05-re válaszul, különböző részletekkel az AddtlRptInf elemben.

Egy üzenet mindig generálódik az AddtlRptInf 1-es típussal.

Opcionálisan egy vagy több üzenet generálható AddtlRptInf 2-es típussal (üzenetenként maximum öt megbízási állapot).

Opcionálisan egy vagy több üzenet generálható AddtlRptInf 3-as típussal (üzenetenként maximum öt számla).

Az oldalszám és az utolsó oldal indikátor elemek segítségével azonosítható az azonos válasz részét képező összes üzenet.

Példák:

1. Az OTP Bank camt.060.001.05 SWIFT-üzenetet küld, amelyben **egyenlegértésítőt** kér a CAS-tól érkező camt.052.001.08 SWIFT-üzenetben.

<https://www.mnb.hu/letoltes/camt-052-001-08-1-viber.txt>

- A fenti példában a **Document/BkToCstmrAcctRpt/Rpt/TxsSummry/TtlDbtNtries/NbOfNtries** elem azt mutatja, hogy 15 terhelési üzenet került elszámolásra, és
a **Document/BkToCstmrAcctRpt/Rpt/TxsSummry/TtlDbtNtries/Sum** elem azt mutatja, hogy a teljes terhelési összeg 20.650.000.000 Ft volt az adott elszámolási napon a camt.052.001.08 üzenet elküldésének időpontjáig.
- A fenti példában a **Document/BkToCstmrAcctRpt/Rpt/TxsSummry/TtlCdtNtries/NbOfNtries** elem azt mutatja, hogy 12 jóváírási üzenet került elszámolásra, és
a **Document/BkToCstmrAcctRpt/Rpt/TxsSummry/TtlCdtNtries/Sum** elem azt mutatja, hogy a teljes jóváírási összeg 16.950.000.000 Ft volt az adott elszámolási napon a camt.052.001.08 üzenet elküldésének időpontjáig.
- A **Document/BkToCstmrAcctRpt/Rpt/Bal/Amt** elem jelzi a közvetlen résztvevő egyenlegét a camt.052.001.08 SWIFT-üzenet elküldésének időpontjában, amely ebben az esetben 4.268.500.000 Ft, és
a **Document/BkToCstmrAcctRpt/Rpt/Bal/CdtDbtInd** „CRED” jelzi, hogy pozitív egyenlegről van szó.
- A **Document/BkToCstmrAcctRpt/Rpt/AddtlRptInf** elem jelzi a camt.052.001.08 SWIFT-üzenet generálásának okait. A következő kódszavakat tartalmazza: TAG ÁLTAL KÉRT (REQUESTED BY MEMBER)

2. 10:00-kor az ING Bank elküldte első camt.060.001.05 üzenetét, amelyben **közbenső kivonatot** kért. 12 órakor szintén kért egy közbenső kivonatot a 10 és 12 óra közötti időben elszámolt megbízásokra vonatkozóan. A CAS camt.052.001.08 típusú válaszában tájékoztatta arról, hogy az eltelt időben 1 jóváírási és 2 terhelési megbízás számolódtott el a számláján.

terhelés: 25.000.000 Ft

üzenettípus: pacs.09.001.08

Üzenet küldője: INGBUHBXXX

Üzenet fogadója: OTPVHUHBXXX

Elszámolás időpontja: 09:23

Üzenetazonosító: BK199910121003

A CAS a következő camt.052.001.08 üzenetet küldte:

<https://www.mnb.hu/letoltes/camt-052-001-08-2-viber.txt>